



Auswertung des studentischen Fragebogens zu den TÄF-Tutorien und des Trainingszentrums für ärztliche Fertigkeiten im Sommer 2010

Auswertung der Studierenden des 1. – 15. Semesters zu den TÄF-Tutorien

Erhebungsumfang

Zur Beurteilung der Tutorien füllten die Studierenden den einseitigen Din-A-4-Fragebogen aus. Dieser umfasst 17 geschlossene und 6 offene Fragen und gliedert sich in zwei Teile. Der erste Teil beinhaltet Fragen zum jeweiligen Tutorium, der zweite Teil zum TÄF und den Tutorien im Allgemeinen. Die Studierenden beurteilten hierbei u.a. die Inhalte und den Umfang des jeweiligen Tutoriums, die Organisation, das Angebot an Tutorien und das Gefühl der Unter- oder Überforderung während der Tutorien. Die Studierenden wurden gefragt, ob sie die Tutorien als wichtig für das jeweilige Semester und ihr späteres Berufsleben erachten und ob die TÄF-Ausstattung hilfreich für die Bearbeitung ihrer Themen gewesen ist. Die offenen Fragen beziehen sich darauf, was den Studierenden am Tutorium besonders gut gefallen hat, was verbesserungswürdig ist und welche Geräte und Modelle für das Selbststudium im TÄF sowie welche zusätzlichen Tutorien wünschenswert sind.

Bei den geschlossenen Items ist ein einheitliches Antwortformat von 1 (=stimme voll zu) über 4 (=unentschieden) bis 7 (=stimme gar nicht zu) vorgegeben.

stimme voll zu	stimme zu	stimme eher zu	Unentschieden	stimme eher nicht zu	stimme nicht zu	stimme gar nicht zu
①	②	③	④	⑤	⑥	⑦

Zusammenfassung

Rücklauf

Es wurden 776 Fragebögen von Studentinnen und Studenten des Reform- und des Regelstudiengangs ausgewertet.

TÄF-Tutorien

Insgesamt werden die TÄF-Tutorien sehr positiv beurteilt.

Die Studierenden sind sehr zufrieden mit dem Inhalt und dem Umfang der Tutorien, sie geben an viel gelernt zu haben, die Tutorien haben ihnen Spaß gemacht und sie sind insgesamt zufrieden mit den Veranstaltungen und dem Angebot an Tutorien. Die Tutorinnen und Tutoren sind auf die Beiträge der Studierenden eingegangen, haben ihr Vorwissen aktiviert und sie zur Mitarbeit angeregt; Median 1¹.

Die Organisation der Tutorien und die TÄF-Ausstattung zur Bearbeitung der Themen werden mit Median 2 beurteilt.

TÄF

Die Studierenden sind sehr zufrieden mit dem Angebot an Tutorien und der Beschreibung im Aushang/der email. Sie empfinden die Inhalte als wichtig für das Semester und ihr späteres Berufsleben; Median 1.

Mit der Organisation der Tutorien sind sie zufrieden und die Ausstattung des TÄF ist für sie hilfreich bei der Bearbeitung ihrer Themen; Median 2.

Während der Tutorien fühlten sich 11% der Studierenden unterfordert, 81% fühlten sich weder über- noch unterfordert und 8% fühlten sich überfordert; Median 4.

Im Schnitt werden 2,5 Stunden für das Selbststudium im TÄF angegeben.

Copyright © 2010, Reformstudiengang Medizin, Charité – Universitätsmedizin Berlin
 Alle Rechte, insbesondere das Recht der Vervielfältigung und Verbreitung sowie der Übersetzung vorbehalten. Kein Teil des Werkes darf in irgendeiner Form ohne schriftliche Genehmigung der Arbeitsgruppe Reformstudiengang Medizin reproduziert oder unter Verwendung elektronischer Systeme gespeichert, verarbeitet, vervielfältigt oder verbreitet werden.

¹ Der Median ist ein Mittelwert und teilt eine geordnete Reihe von Beobachtungen in zwei gleich große Teile. 50% der Beobachtungen liegen unter dem Median, die restlichen 50% über dem Median.



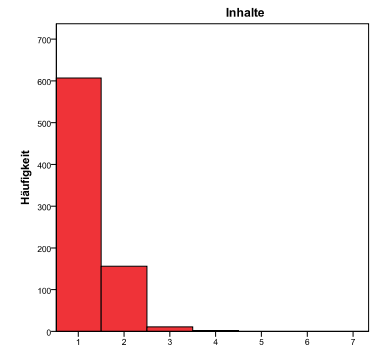
Ausführliche Darstellung der Beurteilung der Tutorien

Alle Prozentzahlen sind gerundet.

Fragen zum jeweiligen Tutorium

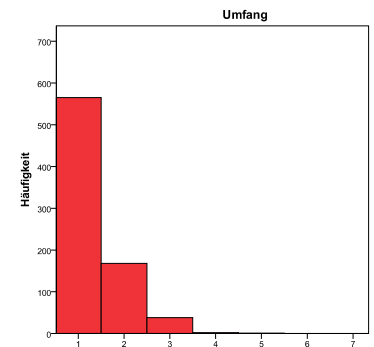
Ich bin zufrieden mit dem Tutorium hinsichtlich der Inhalte.

N=776, Median 1
100% stimmen zu



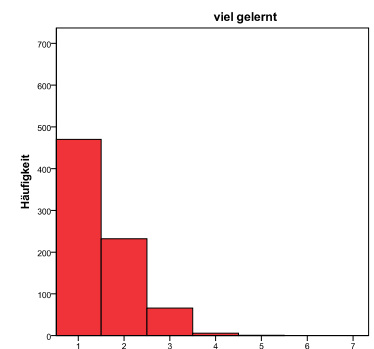
Ich bin zufrieden mit dem Tutorium hinsichtlich des Umfangs.

N=774, Median 1
100% stimmen zu



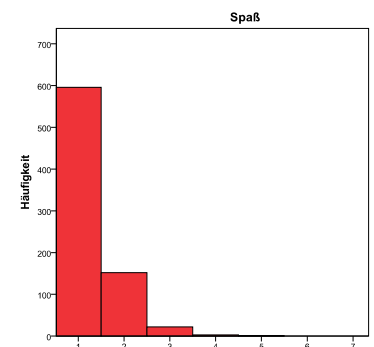
Ich habe im Tutorium viel gelernt.

N=775, Median 1
99% stimmen zu
1% unentschieden



Das Tutorium hat mir Spaß gemacht.

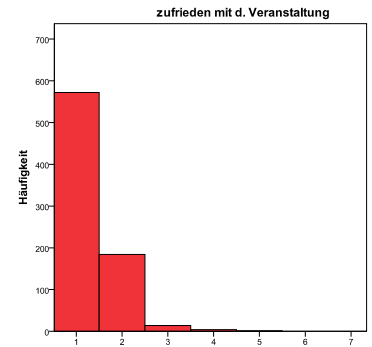
N=774, Median 1
100% stimmen zu





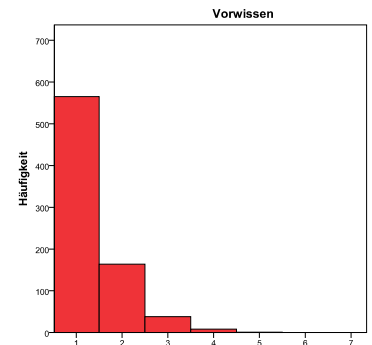
Ingesamt bin ich mit dieser Veranstaltung zufrieden.

N=775, Median 1
 99% stimmen zu
 1% unentschieden



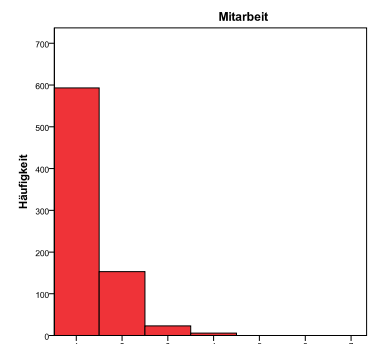
Die Tutorin/der Tutor aktiviert mein Vorwissen.

N=776, Median 1
 99% stimmen zu
 1% unentschieden



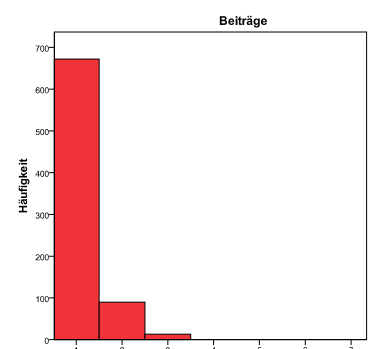
Die Tutorin/der Tutor regt mich zur Mitarbeit an.

N=775, Median 1
 99% stimmen zu
 1% unentschieden



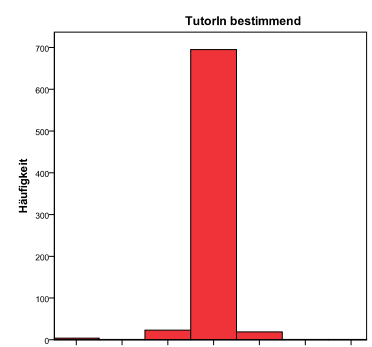
Die Tutorin/der Tutor geht auf die Beiträge der Mitglieder ein

N=775, Median 1
 100% stimmen zu



Ich bin der Meinung, dass die Tutorin/der Tutor zu bestimmend war bzw. die Gruppe zu sehr laufen ließ.

N=744, Median 4
 4% zu bestimmend
 93% genau richtig
 3% ließ Gruppe zu sehr laufen





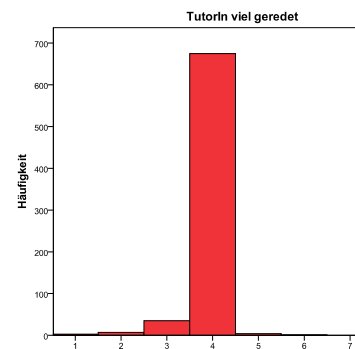
Ich bin der Meinung, dass die Tutorin/der Tutor zu viel bzw. zu wenig geredet hat.

N=725, Median 4

6% zu viel geredet

93% genau richtig

1% zu wenig geredet



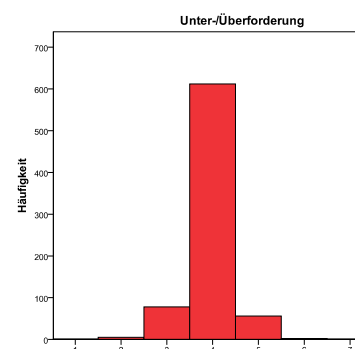
Bitte geben Sie an, inwieweit Sie sich während des heutigen Tutoriums unterfordert bzw. überfordert gefühlt haben.

N=755, Median 4

11% unterfordert

81% weder noch

8% überfordert



Begründungen:

Skala 2 + 3 (=unterfordert)

- *Vorbereitung durch Übung war gut*
- *Man hat dieses Thema schon sehr ausführlich in Übungen behandelt, aber die Wiederholung ist trotzdem super!*
- *Ich hatte etwas komplizierteres erwartet ☺*
- *Post PJ.*
- *OSCE sehr gut dargestellt, auf Fachfragen manchmal keine Antwort*
- *Einige Wiederholungen*
- *Zu viele Wiederholungen*
- *Zu wenig auf genaue Therapien eingegangen*
- *Zu wenig klare Anforderungen*
- *Mehr Fragen während Besprechung des Falles*
- *Noch mehr Mitarbeit fordern*
- *Habe schon sehr gute Übungen besucht.*
- *Liegt aber nur daran, dass wir schon viel vorher zusammen gelernt haben.*
- *Ausgebildeter Rettungssanitäter, daher schon etwas Erfahrung*
- *Viel Vorwissen*
- *Viel Bekanntes aus Seminar*

Skala 4 (=weder noch)

- *Viel erklärt, auf Fragen eingegangen, aber auch viel Praxis.*
- *Es war eine Mischung aus Gewusstem und Neuem, das fällt einfach leichter!*
- *Alles super.*
- *Es wurde das wichtigste behandelt.*
- *Verschiedene Methoden gelernt.*
- *Man konnte theoretisch Gelerntes anwenden und bekam Hilfe bei Bedarf*
- *Im U-Kurs ist es schwierig, alles selber mal zu machen – dafür hier! ☺*
- *Noch keine genaue Diagnosestellung erforderlich, etc. Gut auf unseren Wissensstand abgestimmt.*
- *Umfangreich, aber gut machbar*



- *Alles wurde gut erklärt*
- *Gutes Timing*
- *Angemessener Umfang, gute Erklärungen von Fremdwörtern*
- *Schon Vorkenntnisse, daher gute Ergänzung*
- *Alles super*
- *Ausreichende Erklärungen ☺*

Skala 5 (=eher überfordert)

Geringe Vorkenntnisse

- *Anatomische Vorkenntnisse waren zu knapp.*
- *Lückenhafte Vorkenntnisse bei mir selber (Schallebenen)*
- *Persönlich geringes Vorwissen*
- *Ich hatte wenig Vorwissen aus meinen Kursen*
- *Wissenslücken, die es zu schließen gilt, aufgedeckt*
- *Bin erst im 1. klinischen*
- *Eigene Vorbereitung ungenügend (3x)*

Viel Neues

- *Viel Neues, auch nach den Übungen, aber sehr gut!*
- *Weil alles neu war. Und viel zu lernen!*
- *Viel unbekanntes, aber war nicht schlimm, sondern interessant.*
- *War halt das erste Mal, Anlage des Tutoriums aber gut.*
- *Erste eigene Anamnese und Untersuchung*
- *Hatte noch kaum Kontakt mit Intubation, war am Ende aber sehr sicher*
- *Wenig Übung*
- *Sehr viel zu merken*
- *Sehr viele Punkte, die bei Untersuchung zu beachten sind*

Weitere Angaben

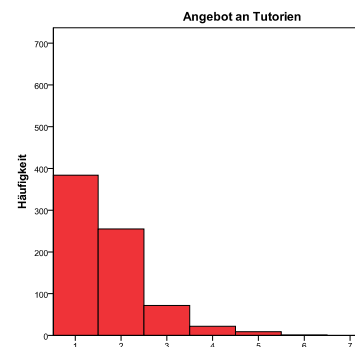
- *Bin zu „klein“! ☺*
- *Neue Koordination*
- *Ich war müde, schwieriges Thema*
- *Schwierige Nomenklatur*
- *Müdigkeit*
- *Leberpalpation*
- *Bin nur noch nicht sehr sicher im Untersuchen.*
- *Viel Stoff, wenig Zeit*
- *Einige neue Aspekte*
- *Fühl mich doof*



Fragen zum TÄF und Tutorien im Allgemeinen

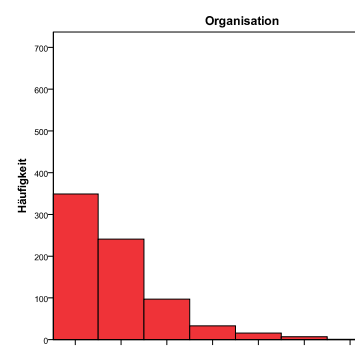
Ich bin zufrieden mit dem Angebot an Tutorien.

N=744, Median 1
 96% stimmen zu
 3% unentschieden
 1% stimmen nicht zu



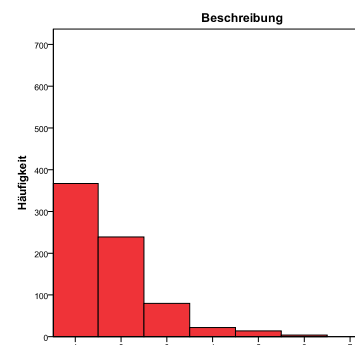
Ich bin zufrieden mit der Organisation der Tutorien (Einschreibung, Uhrzeit etc.)

N=744, Median 2
 92% stimmen zu
 4% unentschieden
 3% stimmen nicht zu



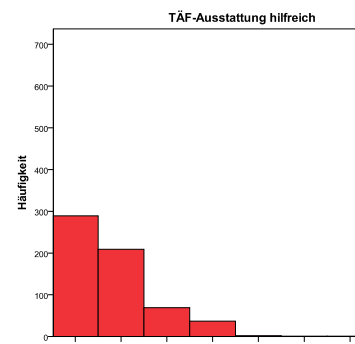
Ich bin zufrieden mit der Beschreibung im Aushang/der E-Mail

N=726, Median 1
 95% stimmen zu
 3% unentschieden
 2% stimmen nicht zu



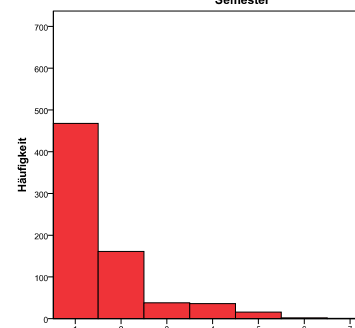
Die TÄF-Ausstattung ist für mich hilfreich bei der Bearbeitung meiner Themen.

N=608, Median 2
 93% stimmen zu
 6% unentschieden
 1% stimmen nicht zu



Ich empfinde die Inhalte der Tutorien als wichtig für dieses Semester.

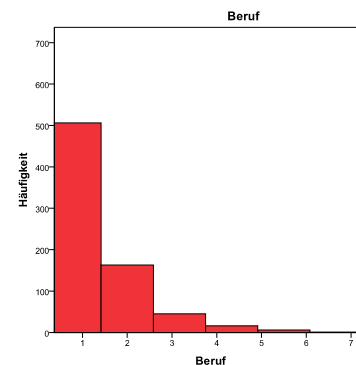
N=722, Median 1
 92% stimmen zu
 5% unentschieden
 3% stimmen nicht zu





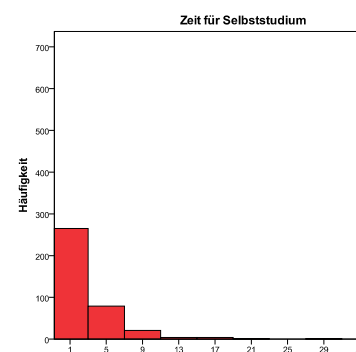
Ich empfinde die Inhalte der Tutorien als wichtig für mein späteres Berufsleben.

N=737, Median 1
 97% stimmen zu
 2% unentschieden
 1% stimmen nicht zu



Bitte geben Sie Ihre durchschnittlich aufgewendete Zeit für das Selbststudium im TÄF an: __h/Woche.

N=375, Mittelwert 2,5 Stunden
 84% geben 0 bis 4 h an
 13% geben 4,5 bis 10 h an
 3% geben 12 bis 30 h an



Allgemeine Fragen zu den Tutorien

Folgendes würde ich mir an zusätzlichen Tutorien wünschen:

Tutorium	N=RSM	N=RSG	ohne Angabe des Studiengangs
<i>Mehr Sonographie-Kurse</i>		15	2
<i>Mehr Nahtkurse</i>	1	9	
<i>ZVK legen</i>		3	
<i>Blickdiagnostik</i>		1	
<i>Geburtsimulation</i>	1		
<i>Echokardiographie</i>		1	
<i>OSCE</i>	5		
<i>Lungenanamnese</i>	1		
<i>Blutabnahme am Menschen</i>		1	
<i>Ultraschall-Kurse</i>	1	1	
<i>Mehr EKG</i>		4	1
<i>Pulsstatus</i>		1	1
<i>Pädiatrie-Untersuchungskurs</i>		1	
<i>Augenuntersuchung</i>		1	
<i>Verband/Gipsen</i>		1	
<i>Pflegetutorium</i>	1		
<i>Ärztliche Gesprächsführung</i>		1	
<i>Rektal-Untersuchung am Modell</i>	1		
<i>Echo</i>	1		



Dank + Lob

- *Vielen Dank!* (8x)
- *Vielen Dank, war super!* (5x)
- *Vielen Dank für Eure Zeit!*
- *Toll, vielen Dank, sehr hilfreich! Viel besser als Lehrveranstaltungen!*
- *War super* (5x)
- *Fand ich super! Obwohl ich Angst hatte... ☺*
- *Alles super, weiter so!*
- *Ich finde es super, dass es auch Untersuchungskurse mit Simulationspatienten gibt!*
- *Insgesamt super, wie oben angemerkt für den Nahtkurs 30 Minuten mehr Zeit angeben*
- *Sehr schön gemacht.*
- *Sehr gut!*
- *War gut*
- *Toll!*
- *Hat mir gut gefallen!*
- *Hat Spaß gemacht ☺*
- *Sehr informativ*
- *Sehr gutes Tutorium, gerne mehr davon!!*
- *Ich war zum ersten Mal da und bin total begeistert. Vielen Dank!*
- *Mein erstes Treffen im TÄF u. ich bin sehr begeistert!*
- *Das Tutorium wurde sehr schön geleitet: systematisch und ausführlich, alle Fragen wurden gut beantwortet, sehr schön erklärt*

Einschreibung – Anmeldung

- *E-Mail-Anmeldung wäre prima* (4x)
- *Einschreibung digital wäre gut.*
- *Einschreibung per Telefon nervt!*
- *Die Einschreibung per Telefon nervt, weil immer wenn ich angerufen hab keiner da war. Bitte auch per E-Mail.*
- *Mehr Freundlichkeit bei der Anmeldung für Tutorien und weniger Stress und Getuschel würde ich mir wünschen.*
- *Einschreiben für Tutorien ist stressig, da man schnell sein muss, bevor die guten weg sind.*
- *Eigentlich hatten wir uns für gestern angemeldet aber niemand hat uns Bescheid gesagt, dass der Kurs ausfällt...(& wir waren auch nicht im Computer eingetragen, obwohl wir uns an unterschiedlichen Tagen angemeldet haben).*
- *Tutorium per Mail informiert, aber kein Aushang*
- *Einschreibung per Mail wäre super*
- *Einschreibung Online / Mail*

Beschreibung im Aushang

- *wäre gut wenn Raum mit angegeben wird*
- *Online-Anmeldung*
- *besser auf Campus.net ankündigen (liest man eher)*
- *kein Aushang*

Organisation

- *E-Mail etwas früher vor dem ersten Termin*
- *Internetanmeldung*
- *Evtl. Tutorium in drei Teile aufteilen: 1. Theorie & Anamnese, 2. Untersuchen üben, 3. Simulationspatient*



Angebot – mehr Tutorien

- *Mehr Tutorien!*
- *eig. super, aber zu wenige!*
- *mehr Zeit zum Üben*
- *Mehr Zeit f. d. Tutorien → damit alles machbar ist*
- *Mehr von denselben Kursen anbieten*
- *Mehr Tutorien am Wochenende.*
- *mehr Nahtkurse!*
- *Mehr Nahtkurse wären gut, da sie immer voll sind.*
- *Leider werden für Blutentnahme etc. nur wenige Kurse angeboten*

Regelstudiengang

- *Echt nett, dass auch die Regelstudenten hier so nett „empfangen“ werden u. die Möglichkeit zum Üben haben. Supertolle Modelle! War sehr hilfreich fürs Physikum ☺ und fürs Leben*
- *Wir sind froh, dass wir auch als Studenten des Regelstudiengangs das TÄF-Angebot in vollem Umfang nutzen zu können!*
- *Gutes, zusammenfassendes Seminar für alle Fächer (Regelstudiengang)!*

Zeit für das Selbststudium

- *ich gelobe Besserung!!*
- *ich war erst zum 2. Mal hier*
- *(Prüfung 6h/W)*
- *leider nie Zeit, muss arbeiten*

Weitere Kommentare

- *Studenten vormachen lassen!*
- *Vielleicht wäre es sinnvoll Studenten im klinischen Abschnitt vor Studenten im vorklinischen Abschnitt zum Sonokurs zuzulassen.*
- *Das Täf ist für das Selbststudium sehr anregend.*
- *Erstmal näher anschauen! Ich bin noch ziemlich frisch. Dann kommen die konstruktiven Vorschläge*
- *mehr Bücher*
- *Leider fand mein eigentlicher Termin nicht statt – Fehler bei Eintragung in Liste – war schade, aber sehr gut, dass ich trotzdem in den eigentlich schon vollen Kurs heute gehen durfte*
- *Gutes Skript!*